

## مذكرة التفاهم التوضيحية لبرنامج gTLD الجديد



### نموذج عمليات انتقال سجل gTLD (نطاق المستوى الأعلى العام)

٣١ مايو ٢٠١٠

تاريخ النشر:

### خلفية – برنامج gTLD الجديد

نظرًا لأنه تم تأسيس هيئة الإنترنت للأسماء والأرقام المخصصة (ICANN) منذ عشر سنوات كمنظمة غير ربحية تضم أصحاب مصلحة متعددين، مُخصصة لتنسيق نظام عناوين الإنترنت، كان أحد مبادئها الأساسية - التي تعترف بها الولايات المتحدة وحكومات أخرى - تعزيز المنافسة في سوق أسماء النطاقات مع ضمان أمان الإنترنت واستقراره. سوف يتيح التوسع في نطاقات المستوى الأعلى العامة (gTLDs) زيادة الابتكار وتوافر عدد أكبر من الخيارات والتغيير إلى نظام عناوين الإنترنت، والذي يمثل حاليًا نطاقات gTLD عددها ٢١ نطاقًا.

وقد جاء القرار بإدخال نطاقات gTLD جديدة بعد عملية مشاوره مُفصّلة ومُطولة مع كل الدوائر الانتخابية لمجتمع الإنترنت العالمي وقامت بعرضه مجموعة كبيرة من أصحاب المصالح - مثل الحكومات والأفراد والمجتمع المدني والدوائر التجارية ودوائر الملكية الفكرية والمجتمع التقني. وشاركت أيضًا في هذا العمل اللجنة الاستشارية الحكومية (GAC) واللجنة الاستشارية العامة (ALAC) ومنظمة دعم أسماء رمز البلد (ccNSO) واللجنة الاستشارية للأمان والاستقرار (SSAC)، التابعة جميعًا لـ ICANN. نتجت عن عملية المشاورة سياسة ممثلة في تقديم نطاقات مستوى أعلى عامة (gTLDs) جديدة تم إكمالها بواسطة منظمة دعم الأسماء العامة (GNSO) في عام ٢٠٠٧، وتبناها مجلس إدارة ICANN في يونيو، ٢٠٠٨.

تعد هذه المذكرة التوضيحية جزءًا من سلسلة من الوثائق التي تم نشرها بواسطة ICANN لمساعدة مجتمع الإنترنت العالمي في استيعاب المتطلبات والعمليات الموضحة في الدليل المساعد لمقدم الطلب، الممثل حاليًا في صيغة مسودة. ومنذ أواخر عام ٢٠٠٨، قام موظفو ICANN بمشاركة مجتمع الإنترنت في عملية الارتقاء الهادفة لتطوير البرنامج وذلك من خلال سلسلة من منتديات التعليقات العامة على مسودات الدليل المساعد لمقدم الطلب والوثائق الداعمة. استغرقت المشاورات المتعلقة بالمواد المهمة للبرنامج ما يزيد عن ٢٥٠ يومًا حتى وقتنا الحالي. تتواصل عملية تقييم التعليقات المتلقاة بعناية والاستعانة بها في إجراء مزيد من التنقيح على البرنامج وتشكيل عملية تطوير الإصدار النهائي للدليل المساعد لمقدم الطلب.

للاطلاع على المعلومات الحالية والجدول الزمني والأنشطة ذات الصلة ببرنامج gTLD الجديد، الرجاء الانتقال إلى الموقع <http://www.icann.org/en/topics/new-gtld-program.htm>.

الرجاء العلم أن هذه هي مسودة مناقشة فقط. ولا ينبغي أن يعتمد مقدمو الطلبات المحتملون على أي من التفاصيل المُقترحة الخاصة ببرنامج نطاقات gTLD الجديدة حيث لازال يخضع البرنامج لمشاورة ومراجعة إضافيتين.

## ملخص النقاط الرئيسية الواردة في هذه الوثيقة

- تفر القيمة الرئيسية #١ للوائح الداخلية لـ ICANN بأن القرارات والإجراءات التي تتخذها ICANN يجب أن تخضع لشروط ممثلة في المحافظة على استقرار التشغيل وتحسينه والموثوقية والأمان وإمكانية التشغيل التفاعلي العالمي بالنسبة للإنترنت. ولتحقيق هذا المبدأ ونتيجة لتطوير "إطار استمرارية السجل"، قامت ICANN بتحديد الحاجة لتعريف العمليات الهادفة لانتقال من gTLD من مشغل سجل إلى آخر.
  - ولحماية المسجلين، سوف تلتزم العمليات بالآتي:
  - التأكد من أن خدمات السجل جاهزة لتشغيل أكبر امتداد ممكن؛
  - التأكد من تقييم مشغل السجل الجديد من خلال مستوى مناسب من الفحص لزيادة فرصة نجاح تشغيل gTLD المنتقل.
- تم تطوير العمليات الثلاث التالية وتوضيحها في هذه الوثيقة:
  ١. عملية انتقال السجل من خلال تابع مقترح لاستخدامه بصورة رئيسية عند قيام السجل الحالي بتحديد سجل تابع.
  ٢. عملية انتقال السجل بواسطة طلب عروض لاستخدامه بصورة رئيسية عند انتهاء السجل الحالي وعدم تحديد سجل تابع.
  ٣. عملية الانتقال المؤقت لمشغل سجل الخلفية في حالة الطوارئ لاستخدامه عند تنفيذ إحدى "الوظائف المهمة" (DNS) (نظام أسماء النطاقات)، (DNSSEC) (امتدادات نظام أسماء النطاقات الآمن)، (Whois، SRS/EPP) (نظام التسجيل المشترك/بروتوكول التوزيع المرن، Data Escrow (إيداع البيانات)) تحت حد طوارئ معرف وحاجة هذه الوظيفة لاستبدال مؤقت.
- سوف تضمن هذه العمليات حدوث الانتقال بشكل آمن ومستقر وموثوق فيه، مع تقليل نسبة التأثير على المسجلين ومستخدمي gTLD، وتوفير الشفافية للأطراف المشتركة في الانتقال.
- سوف يتم أيضاً استخدام العمليتين ١ و ٢ في حالة قيام السلطة الحكومية أو السلطة العامة ذات الصلة بهذا الأمر بسحب دعمها لسجل gTLD الذي يوضح الاسم الجغرافي، وذلك في نهاية مدة اتفاقية التسجيل، أو في حالة وجود أمر قضائي صادر عن سلطة قانونية لها حق النظر في مثل هذه الدعاوى.

## التعريفات

وبالنسبة لأغراض هذه الوثيقة، يتم تعريف المصطلحات التالية كما يلي:

**مشغل سجل الخلفية:** هيئة تم التعاقد معها من خلال سجل لتشغيل وظيفة واحدة أو أكثر من "الوظائف المهمة" لسجل gTLD.

**"الوظائف المهمة":** هي الوظائف الضرورية لتشغيل سجل gTLD:

١. حل DNS (نظام أسماء النطاقات)
٢. المنطقة الموقعة بشكل مناسب في امتدادات نظام أسماء النطاقات الآمن (DNSSEC) (في حالة تقديم DNSSEC بواسطة السجل)
٣. نظام التسجيل المشترك (SRS)، وذلك يتم عادة باستخدام بروتوكول التوزيع المرن (EPP)
٤. خدمة نشر بيانات التسجيل، وذلك يتم عادة باستخدام البروتوكول Whois
٥. Registry Data Escrow (إيداع بيانات السجل)



**انتقال السجل:** حدوث تغيير في الطرف المتعاقد في اتفاقية تسجيل gTLD مع ICANN. من أمثلة الظروف التي تؤدي إلى انتقال السجل ما يلي: تغيير اسم المنظمة التي تقوم بتشغيل gTLD، بيع السجل أو انتقاله، نقض السجل الحالي لاتفاقية التسجيل، وخلافه.

**السجل التابع:** الطرف المتعاقد الجديد في اتفاقية تسجيل gTLD مع ICANN بعد انتقال السجل.

## عمليات انتقال السجلات

يقر تأكيد الالتزامات، الفقرة ٩-٢، مع التزامات ICANN ما يلي:

*المحافظة على الأمان والاستقرار والمرونة [DNS].<sup>١</sup>*

تحدد اللوائح الداخلية لـ ICANN القيم الرئيسية للمنظمة. القيمة الرئيسية #١ هي كالتالي:

*المحافظة على استقرار تشغيل الإنترنت ومصادقيته وأمنه وإمكانية التشغيل التفاعلي له عالميًا وتعزيز ذلك.<sup>٢</sup>*

تقر خطة التشغيل الخاصة بـ ICANN لعامي ٢٠٠٦-٢٠٠٧ (الفقرة ١-١-٢) بتنفيذ ICANN لما يلي:

*وضع خطة شاملة يتم اتباعها في حالة حدوث إخفاق مالي أو فني أو تجاري لمشغل السجل، شاملة التوافق مع متطلبات إيداع البيانات واختبارات إصلاح الخلل بشكل كامل.<sup>٣</sup>*

تم إنشاء العملية لعامي ٠٦-٠٧ ويتم تحديثها بشكل متواصل؛ وهي تسمى الآن "إطار استمرارية السجل"<sup>٤</sup>. تقوم عملية إدارة الحوادث والأحداث الموضحة في "إطار استمرارية السجل" بتوضيح الحاجة لحلول المعالجة في حالة حدوث تأثير سلبي على وظائف السجل المهمة.

ولأجل تنفيذ القيمة الرئيسية #١ الخاصة بها، ونتيجة لتطوير إطار استمرارية السجل، قامت ICANN بتوضيح الحاجة لتعريف عمليات لانتقال gTLD بشكل آمن ومستقر وموثوق فيه؛ مع تقليل التأثير الواقع على المسجلين ومستخدمي gTLD، وتوفير الشفافية للأطراف المساهمة في الانتقال.

تم تطوير العمليات الثلاث التالية وتوضيحها في هذه الوثيقة:

١. عملية انتقال السجل من خلال التابع المقترح
٢. عملية انتقال السجل من خلال طلب عروض (RFP)
٣. عمليات الانتقال المؤقت لمشغل سجل الخلفية في حالة الطوارئ

<sup>١</sup> ICANN (٢٠٠٩، ٣٠ سبتمبر). تأكيد الالتزامات. مسترد من

<http://www.icann.org/en/documents/affirmation-of-commitments-30sep09-en.htm>

<sup>٢</sup> ICANN (٢٠٠٩، ٣٠ سبتمبر). اللوائح الداخلية لـ ICANN. مسترد من <http://www.icann.org/en/general/bylaws.htm#>

<sup>٣</sup> ICANN (٢٠٠٦، ٢٢ يونيو). خطة التشغيل الخاصة بـ ICANN لعامي ٢٠٠٦-٢٠٠٧. مسترد من

<http://www.icann.org/announcements/operating-plan-22jun06.htm>

<sup>٤</sup> ICANN (٢٠٠٩). استمرارية سجل gTLD. مسترد من <http://www.icann.org/en/registries/continuity/>

## ١. عملية انتقال السجل من خلال التابع المقترح

سوف تتم الاستعانة بهذه العملية عند طلب أحد السجلات قيام ICANN بتخصيص اتفاقية التسجيل الخاصة بها لتابع مرتقب (على سبيل المثال، السجل الذي تم اكتسابه، وجود تغيير في الاسم بالنسبة للمنظمة، انتقال إلى موفر استمرارية خدمات السجل). سوف يتم أيضاً استخدام هذه العملية في حالة قيام السلطة الحكومية أو السلطة العامة ذات الصلة بهذا الأمر بسحب دعمها لمشغل سجل gTLD الذي يكون الاسم الجغرافي واقتراحها سجلاً تابعاً، وذلك في نهاية مدة اتفاقية التسجيل، أو في حالة وجود أمر قضائي صادر عن سلطة قانونية لها حق النظر في مثل هذه الدعاوى. يوجد مخطط انسيابي لهذه العملية في الملحق رقم ٢.

سوف يتم تنفيذ مستوى مناسب من الفحص بشكل دائم عند تقييم التابع المقترح. على سبيل المثال، في حالة حدوث تغيير في الاسم، سوف يركز التقييم على التأكد من صحة وجود ضمان يمنع الاستيلاء على TLD (نطاق المستوى الأعلى).

وعند تلقي الطلب من السجل الحالي أو من السلطة الحكومية أو العامة ذات الصلة بهذا الأمر (في حالة نطاقات gTLD جغرافية)، سوف تقوم ICANN بتقييم الموقف من خلال الحقائق المجمعة وإجراء محادثات مع السجل الحالي والسلطة الحكومية أو العامة (إن أمكن)، وتحليل اتفاقية التسجيل. سوف يركز التقييم على الأسئلة التالية:

- هل حدث تغيير في كيان يقدم أية وظائف لسجل الخلفية؟
- هل يمتلك TLD مجتمع مناسب تجب استشارته؟
- هل هذا اسم جغرافي لـ gTLD وفقاً للتعريف الموجود في الدليل المساعد لمقدم الطلب؟ (أو، هل هناك حاجة لدعم حكومي عند تقديم الطلب؟)
- هل توجد أية قيود في اتفاقية التسجيل قد تؤثر على الانتقال؟

سوف تقوم ICANN أيضاً بإجراء تقييم لحجم المخاطر التي قد يتعرض لها gTLD، السجل الحالي، ومشغل سجل الخلفية (في حالة وجود تغيير متعلق بذلك الأمر). كما سيركز التقييم أيضاً على ميزات التضاعف الثلاثي بصورة إجمالية والثلاثيات نفسها. على سبيل المثال، سوف يتم الفحص في حالة استخدام gTLD بشكل مكثف من قبل مؤسسات مالية أو لأغراض التجارة الإلكترونية، والتي قد تؤدي إلى وضع مقاييس أكثر صرامة متعلقة بأمان الانتقال.

بعد اكتمال هذه التقييمات، سوف يتم فحص السجل التابع المقترح للتأكد من امتلاكه الدعم الخارجي المطلوب، إن كان ذلك ملائماً. إذا كان gTLD اسماً جغرافياً، كما هو معرف في الدليل المساعد لمقدم الطلب الخاص بـ gTLD الجديد، سوف تقوم ICANN بتوجيه التابع المقترح لحث السلطة الحكومية أو العامة ذات الصلة بهذا الشأن لتقديم دعم للتابع المرتقب وتجميع وثائق الدعم/عدم المعارضة. في حالة تحديد اتفاقية التسجيل مجتمعاً ما تجب استشارته عند الانتقال، سوف تقوم ICANN باستشارته خلال هذه المرحلة. في مثل هذه الحالات، يجب أن يتم تقديم دعم للتابع المقترح من المجتمع ذي الصلة بهذا الأمر كي تتواصل العملية حتى الانتقال.

في حالة امتلاك التابع المقترح الدعم المطلوب أو في حالة عدم وجود حاجة لدعم، فسوف تقوم ICANN بمتابعة تقييم مقدم الطلب مستعينة بالعمليات المحددة في الدليل المساعد لمقدم الطلب الخاص بنطاقات gTLD الجديدة. ووفقاً للمعايير المحددة في **مصفوفة تقييم السجل المرتقب** الموضحة في الملحق رقم ١، سوف تقوم ICANN بتحديد التقييمات الضرورية وتجميع المعلومات ورسم التقييم. سوف تغطي الرسوم نفقات التقييمات التي تم إجراؤها بواسطة موفري خدمة خارجيين.

لن يتحمل مقدم الطلب أية نفقات متعلقة بالتقييمات التي تم إجراؤها داخلياً بواسطة ICANN.

سوف يتفاوت نطاق التقييمات بالنسبة لكل حالة وذلك تبعاً لمستوى التدقيق المطلوب والمناسب. تم توضيح ثلاثة مستويات للتدقيق في الملحق رقم ١. سوف يكون المستوى الأشمل (على سبيل المثال، *الشامل*) مشابهاً في النطاق لمعاينة مقدمي طلبات gTLD الجديد. سوف يتم إجراء التقييم بواسطة إحدى الشركات المساهمة في تقييم الطلبات الخاصة بنطاقات gTLD الجديدة. يوضح المستوى التالي (على سبيل المثال، محدود) نطاق معاينة أضيق. على سبيل المثال، يتمثل التقييم الفني وتقييم عمليات التشغيل في التأكد من امتلاك الهيئة الجديدة ترتيبات مشابهة متوافقة مع مشغل سجل الخلفية الموجود. يمثل المستوى الثالث نطاق معاينة ضيق جداً يمكن إجراؤه داخلياً بواسطة ICANN (على سبيل المثال، *الأدنى*).



بعدها سوف يقوم موفر التقييم بإجراء التقييمات المطلوبة وتقديم تقرير لمقدم الطلب وICANN. في حالة عدم اجتياز مقدم الطلب للتقييم، فسوف توجد فرصة لدى مقدم الطلب لعلاج أوجه القصور في غضون ثلاثة أسابيع من التقييم الذي فشل فيه (تقييم موسع). في حالة عدم اجتياز مقدم الطلب للتقييم في المرة الثانية، فسوف تنتهي العملية دون حدوث انتقال وإعادة الأموال إلى مقدم الطلب والتي تكون مساوية لما تم تجميعه وأقل من نفقات التقييم الفعلية.

في حالة اجتياز التابع المرتقب للتقييم، فسوف تبحث ICANN عن الموافقات الضرورية وتدخل اتفاقية التسجيل مع التابع في حالة اعتماده. في حالة عدم اعتماد التابع المرتقب، فسوف تنتهي العملية دون انتقال.

Once the successor has been approved, this outcome will be communicated internally and externally as necessary and appropriate. إذا لم يتضمن الانتقال تغييراً في مشغل سجل الخلفية، فإنه يجب على التابع طلب التغيير في الجهة الراعية بواسطة IANA (سلطة الأرقام المخصصة للإنترنت).

في حالة حدوث تغيير في الكيان الموفر لخدمات مشغل سجل الخلفية، فإنه يجب على التابع اجتياز الاختبارات التي تتم قبل التفويض كما هو محدد في الدليل المساعد لمقدم الطلب لنطاقات gTLD الجديدة. يكون الأمر كذلك سواء كان موفر الخلفية هو مشغل السجل أو متعاقدًا لمشغل السجل. بمجرد إكمال الاختبارات بنجاح، فإنه يجب على السجل الجديد مواصلة تغيير الجهة الراعية بواسطة IANA في قاعدة بيانات منطقة الجذر لـ IANA. بعد اكتمال الخطوة المتعلقة بـ IANA، فسوف يقوم سجل التابع بإجراء ترحيل للبيانات والخدمات، وسوف يطلب تغييرات في سجلات DNS وWhois بواسطة IANA.

سوف يتم إفشاء الخطوات النهائية في عملية الانتقال داخليًا وخارجيًا إذا كان ذلك ضروريًا وملئًا وICANN لتحديث معلوماتها العامة والداخلية المتعلقة بسجل gTLD.

## ٢. عملية انتقال السجل من خلال طلب عروض (RFP)

سوف تتم الاستعانة بهذه العملية بصورة أساسية عند نقض سجل gTLD اتفاقية التسجيل بصورة لا يمكن علاجها (بما يؤدي إلى الإنهاء) وعدم تحديد سجل تابع. سوف يتم أيضًا استخدام هذه العملية في حالة قيام السلطة الحكومية أو السلطة العامة ذات الصلة بهذا الأمر بسحب دعمها لسجل gTLD جغرافي وعدم توفيرها سجلًا تابعًا مقترحًا، وذلك في نهاية مدة اتفاقية التسجيل، أو في حالة وجود أمر قضائي صادر عن سلطة قانونية لها حق النظر في مثل هذه الدعاوى. يوجد مخطط انسيابي لهذه العملية في الملحق رقم ٣.

هذه العملية مشابهة لـ عملية انتقال السجل من خلال تابع مقترح الموضحة أعلاه، غير أن تلك العملية تتضمن عملية فرعية ممثلة في طلب عروض (RFP). الهدف من طلب العروض (RFP) هو تحديد الطلبات وجذبها من سجلات التابع المرتقب.

سوف تبدأ عملية طلب العروض عقب تقييم المخاطر الخاص بـ gTLD، حيث ربما يسفر عن نتائج قد يكون من المهم الكشف عنها في طلب العروض. سوف يوضح طلب العروض الخدمات الضرورية المراد تقديمها بواسطة السجل التابع. بالإضافة إلى ذلك، سوف يتم إدراج النفقات المتوقعة لخدمات التقييم في طلب العروض حيث سيكون المقترح الاقتصادي الأدنى المقبول من مقدم طلب.

في حالة قيام السجل بتشغيل gTLD والذي يكون اسمًا جغرافيًا، كما هو موضح في الدليل المساعد لمقدم الطلب، فسوف تقوم ICANN بالتشاور مع السلطة الحكومية أو العامة ذات الصلة بهذا الأمر لإدخاله في طلب العروض. علاوة على ذلك، في حالة احتواء اتفاقية التسجيل على فقرة شرطية تنص على قيام ICANN بالتشاور مع مجتمع محدد حول تابع ممكن قبل الانتقال، فسوف يتم تنفيذ ذلك خلال هذه المرحلة من العملية.

بمجرد اعتماد طلب العروض، فسوف يتم نشره لمدة ٤٥ يومًا، وسيكون لدى مقدمي الطلبات لحين نهاية فترة النشر لتقديم رد.

بعدها سيتم فحص مقدم الطلب الذي اقترح أعلى مبلغ للسجل الأصلي لتقديم الدعم الضروري وتقييمه كما هو موضح في عملية انتقال السجل بواسطة التابع المقترح. سوف توفر آلية الاختيار هذه أعلى عائد للسجل الأصلي وتقل النفقات غير الضرورية لمقدمي الطلبات غير الفائزين مع ضمان أهلية الفائز.

في حالة امتلاك مقدم الطلب الدعم الضروري (أو في حالة عدم الحاجة لدعم) واجتيازه التقييم، فسوف تتواصل العملية كما هو موضح في العملية المذكورة آنفاً. في حالة عدم امتلاك مقدم الطلب الدعم المطلوب أو في حالة عدم اجتيازه التقييم، فسوف تتم دراسة أعلى عرض يليه بين مقدمي الطلبات وهكذا، إلى أن يوجد مقدم طلب مدعوم ونجح في التقييم أو لحين انتهاء جميع العروض.

في حالة عدم تلقي أية عروض أثناء عملية طلب العروض، أو في حالة عدم وجود مقدمي طلبات مؤهلين، وذلك بسبب نقص الدعم المناسب أو عدم القدرة على اجتياز التقييم، فسوف يتم إصدار طلب عروض ثانٍ. في حالة عدم تحديد مرشح مؤهل حتى بعد إصدار طلب عروض ثانٍ، فسوف يتم تنفيذ عملية الإنهاء التلقائي المتعلقة بـ TLD وذلك لإغلاق gTLD بشكل نهائي.

في حالة تحديد سجل تابع مؤهل خلال هذه العملية، فسوف تذهب أية أموال تم تجميعها من مقدم الطلب هذا، والتي تكون أقل من نفقات التقييم ورسوم التنسيق مستحقة الدفع، إلى التلخيص من سجل gTLD.

### ٣. عمليات الانتقال المؤقت لمشغل سجل الخلفية في حالة الطوارئ

سوف يتم استخدام هذه العملية لنطاقات gTLD جديدة بصورة أساسية عند الوفاء بالشرطين التاليين: (١) نقض السجل لاتفاقية التسجيل الخاصة به و(٢) وجود "وظيفة مهمة" قيد التنفيذ أدنى حد الطوارئ مما يتسبب في موقف يحتوي على خطورة غير مقبولة كما هو موضح أدناه. في هذه الحالة، يمكن نقل العمليات إلى موفر خدمات خلفية في حالة الطوارئ لحين قيام مشغل المسجل باستعادة العمليات الطبيعية. يمكن أيضاً بدء هذا الانتقال المؤقت بناءً على طلب السجل إذا كانت هناك دعاية بعدم القدرة على توفير "الوظائف المهمة" بصورة كافية أو توقع حدوث ذلك.

حدود الطوارئ		"وظيفة مهمة"
توقف عن العمل لمدة ٤ ساعات أسبوعياً	توقف متواصل عن العمل لمدة ٤ ساعات	DNS (جميع الخوادم)
توقف عن العمل لمدة ٤ ساعات أسبوعياً	توقف متواصل عن العمل لمدة ٤ ساعات	*DNSSEC
توقف عن العمل لمدة ٥ أيام / شهرياً	توقف متواصل عن العمل لمدة ٥ أيام	SRS (نظام التسجيل المشترك (EPP) (بروتوكول التوزيع المرن)
توقف عن العمل لمدة ٧ أيام / شهرياً	توقف متواصل عن العمل لمدة ٧ أيام	Whois/Whois المعتمد على الويب
خرق ناتج عن مستودعات إيداع مفقودة		Data Escrow (إيداع البيانات)

\*سوف يمتد تأثير حد DNSSEC لمدة ثلاث سنوات بعد إدراج gTLD في منطقة الجذر.

سوف يتم تحديد مقاييس اكتشاف "حد الطوارئ" لـ "الوظائف المهمة" (عدا Data Escrow (إيداع البيانات)) من نظام المراقبة الخاص بـ SLA (اتفاقية مستوى الخدمة) للسجل المستخدم بواسطة ICANN كما هو موضح في المواصفة رقم ٦ من مسودة اتفاقية التسجيل.



كما يجب الانتباه أيضاً إلى أن عملية الانتقال هذه معدة لتكون مقياساً مؤقتاً لحماية المسجلين ومستخدمي gTLD. سوف يظل الانتقال المؤقت لـ "الوظائف المهمة" ساريًا لحين حل المشكلات الأساسية، أو انتقال gTLD إلى مشغل آخر باستخدام إحدى عمليات "انتقال السجل" الموضحة مسبقاً. وللسماع بإجراء هذا الانتقال المؤقت، سوف تتضمن اتفاقية التسجيل لنطاقات gTLD الجديدة موافقة مسبقة من السجل على التغييرات في قاعدة بيانات IANA لسجلات DNS و Whois، وذلك في حالة الطوارئ.

بمجرد جاهزية السجل لاستئناف العمليات وإصلاحه جميع المشكلات التي تسببت في خرقه الاتفاقية، فإنه يمكنه بدء **عملية انتقال السجل بواسطة التابع المقترح** وذلك لإعادة اكتساب التحكم في عمليات gTLD. سوف يقوم السجل بتحديد نفسه كتابع مقترح في تلك العملية.

سوف تحافظ ICANN على مشغلي سجل خلفية في حالة الطوارئ محددتين مسبقاً (مشغلي طوارئ) بموجب العقد: أساسي وثانوي. سوف تنتهي عملية طلب عروض المشغل في حالة الطوارئ كل خمس سنوات وذلك لتجديد العقود و/أو تحديد واختيار مشغلين جدد في حالات الطوارئ. سوف يكون المشغلون المحددون في حالات الطوارئ من مناطق جغرافية مختلفة وذلك لزيادة الموثوقية في المشغلين في حالات الطوارئ بوجه عام؛ بحيث إنه إذا وقعت كارثة في منطقة ما وأثرت على قدرة أحد المشغلين في حالات الطوارئ على العمل، فإن المشغل يظل جاهزاً للعمل. تكون متطلبات الأهلية الأساسية للمشغلين في حالات الطوارئ ثلاث سنوات خبرة على الأقل في مجال تشغيل DNS وخبرة عام واحد في مجال تشغيل خدمات Whois و EPP (بروتوكول التوزيع المرن).

سوف يتم دفع رسوم ثابتة خاصة بألعاب المحاماة إلى المشغلين في حالات الطوارئ عندما يكونون في وضع الاستعداد والجاهزية ورسوم نشطة والتي ستختلف تبعاً لحجم التشغيل. من المتوقع قيام المشغلين في حالات الطوارئ بتحديد سعر خدماتهم بناء على قاعدة استعادة التكاليف. سوف يتم سحب المبالغ المالية المطلوبة نظير استخدام خدمات المشغلين في حالات الطوارئ أثناء السنوات الخمس الأولى لـ gTLD الجديد من الاحتياطي المالي الخاص بهذا الغرض المطلوب لمشغلي سجل gTLD الجديد.

سوف يتم تقييم مقدمي الطلبات المتعلقة بالمشغل في حالات الطوارئ بواسطة عمليات مشابهة لنطاقات gTLD الجديدة، شاملة اختبارات التفويض المسبق المتعلقة بالبنية التحتية المستخدمة في حالة الطوارئ. يجب أن تكون البنية التحتية جاهزة للتشغيل أثناء التقييم.

بمجرد قيام ICANN بتحديد المشغلين الأساسي والثانوي في حالات الطوارئ، فسوف يتم تحفيزهم على تقديم اتفاقية خاصة بمسجلي السجلات لجميع المسجلين بحيث لا تحتوي على بنود كثيرة وذلك لتمكين المشغل في حالة الطوارئ من تنفيذ وظائف SRS (نظام التسجيل المشترك) أثناء عملية الانتقال المؤقت.

في حالة حدوث طوارئ والحاجة للاستعانة بخدمات المشغل في حالات الطوارئ، فسوف تبحث ICANN أولاً لإشراك المشغل الأساسي في حالات الطوارئ. في حالة عدم قدرة موفر الخدمة الأساسي على القيام بهذه العملية أو في حالة وجود تعارض في المصالح، فسوف تقوم ICANN بإشراك موفر الخدمة الثانوي. لن يكون المشغل النشط في حالات الطوارئ مؤهلاً ليكون سجلاً تابعاً دقيقاً أو مشغلاً خلفية لـ gTLD إذا كان هناك انتقال للسجل.

سوف تكون لدى المشغلين في حالات الطوارئ متطلبات مستوى الخدمة (SLR) لتنشيط كل وظيفة من "الوظائف المهمة".

متطلب مستوى الخدمة	"وظيفة مهمة"
ساعتين لحين تلقي ملف المنطقة	DNS / DNSSEC
٢٤ ساعة لحين تلقي البيانات	Whois/Whois المعتمد على الويب
٧٢ ساعة لحين تلقي البيانات	SRS (نظام التسجيل المشترك) (EPP) (بروتوكول التوزيع المرن)*
٢٤ ساعة لحين بدء عملية SRS (نظام التسجيل المشترك)	Data Escrow (إيداع البيانات)

\*خوادم SRS جاهزة لقبول الطلبات من المسجلين.

سوف تحتفظ ICANN بأرشيف يضم ملفات المناطق اليومية لجميع نطاقات gTLD وذلك للسماح للمشغل المحدد في حالات الطوارئ باستئناف خدمة DNS بشكل سريع في حالة الطوارئ. وبالنسبة لـ "الوظائف المهمة" الأخرى، سوف يتم الحصول على البيانات من السجل الحالي و/أو مستودعات إيداع البيانات.

سوف يتم طلب وكيل إيداع لنطاقات gTLD الجديدة للموافقة على نظام التسجيل المشترك لنشر بيانات gTLD خلال ٢٤ ساعة عند الطلب، وذلك في حالة الطوارئ.

خلال تشغيل "الوظائف المهمة" في حالات الطوارئ الخاصة بـ gTLD، لن يقوم المشغل في حالات الطوارئ بقبول عمليات قابلة للفترة تابعة لنظام التسجيل المشترك من المسجلين (على سبيل المثال، عدم وجود نطاقات جديدة، عدم القيام بعمليات تجديد للنطاقات، عدم إجراء عمليات تحويل للنطاقات)، ولن يكون هناك انتهاء تلقائي لصلاحيّة النطاقات. سوف يتم السماح بإجراء بقية العمليات المتعلقة بنظام التسجيل المشترك. سوف يعمل المشغل في حالات الطوارئ مع جميع المسجلين المعتمدين الذين يمتلكون نطاقات ترعاها جهات في gTLD.

يوجد في الملحق رقم ٤ مخطط انسيابي للعمليات والذي يجب اتباعه في حالة الطوارئ.



## الملحق رقم ١. مصفوفة تقييم السجل المرتقب

نوع التقييم			الأشياء التي طرأ عليها تغيير		نوع الانتقال
الاجتهاد اللازم	الفني والعمليات*	مالي	مشغل الخلفية	الواجهة الأمامية للسجل	
محدود	أدنى	محدود	نفسه	نفسه	تغيير الاسم
محدود	أدنى	محدود	نفسه	نفسه	السجل الحالي لا يوجد به خرق للاتفاقية
محدود	شامل	محدود	جديد	نفسه	
شامل	محدود	شامل	نفسه	جديد	
شامل	شامل	شامل	جديد	جديد	
شامل	محدود	شامل	نفسه	-	السجل به خرق للاتفاقية
شامل	شامل	شامل	جديد	-	

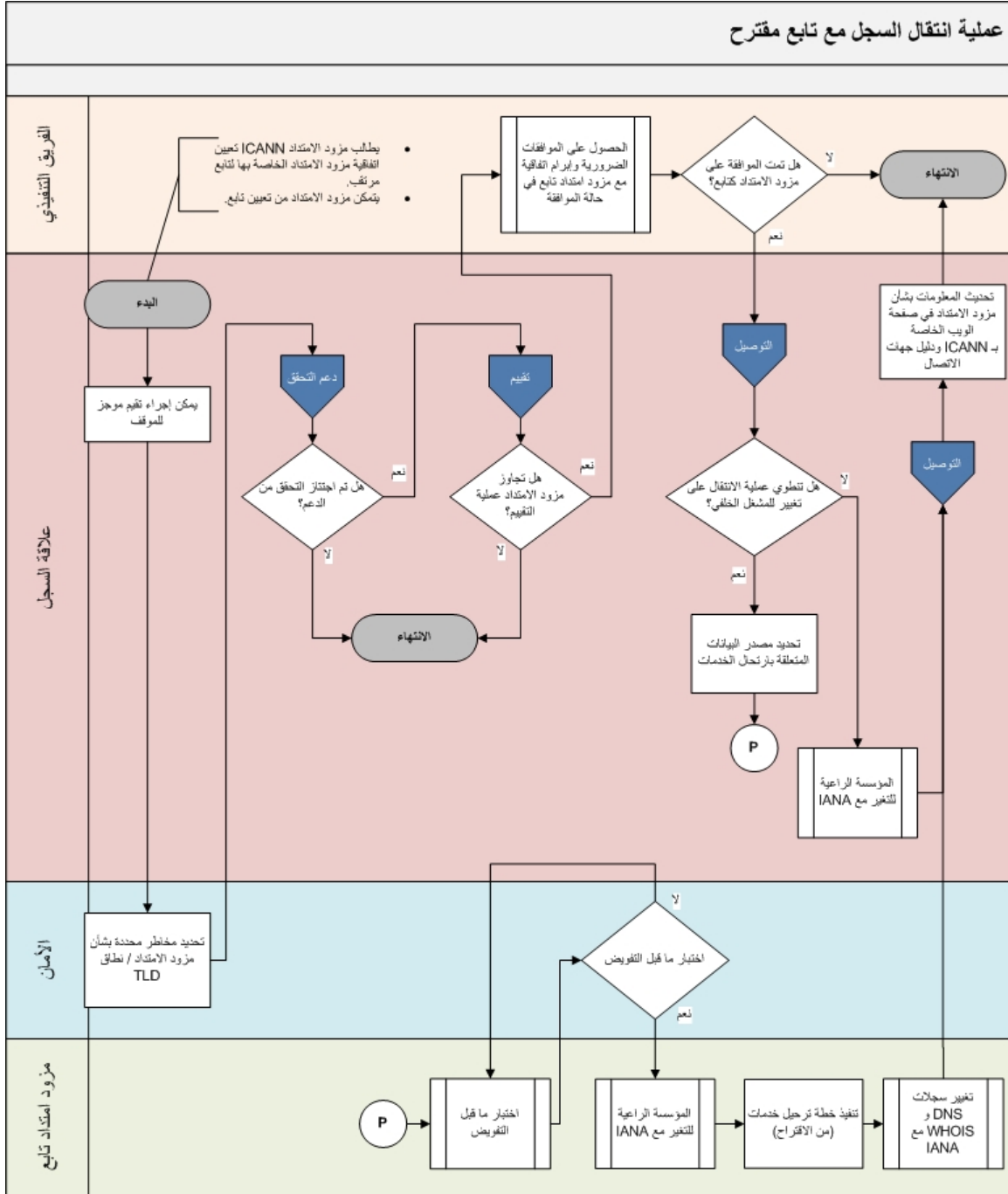
\* يتضمن التقييم الفني وتقييم العمليات استعراض خطة ترحيل الخدمات والبيانات من السجل الحالي.

الشامل يمثل معايينة مشابهة في نطاقها بمعايينة مقدمي الطلبات في برنامج gTLD الجديد. سوف يقوم السجل المرتقب بتغطية النفقات المتعلقة بالتقييم. سوف يتم إجراء التقييم بواسطة إحدى الشركات المساهمة في تقييم الطلبات الخاصة بنطاقات gTLD الجديدة.

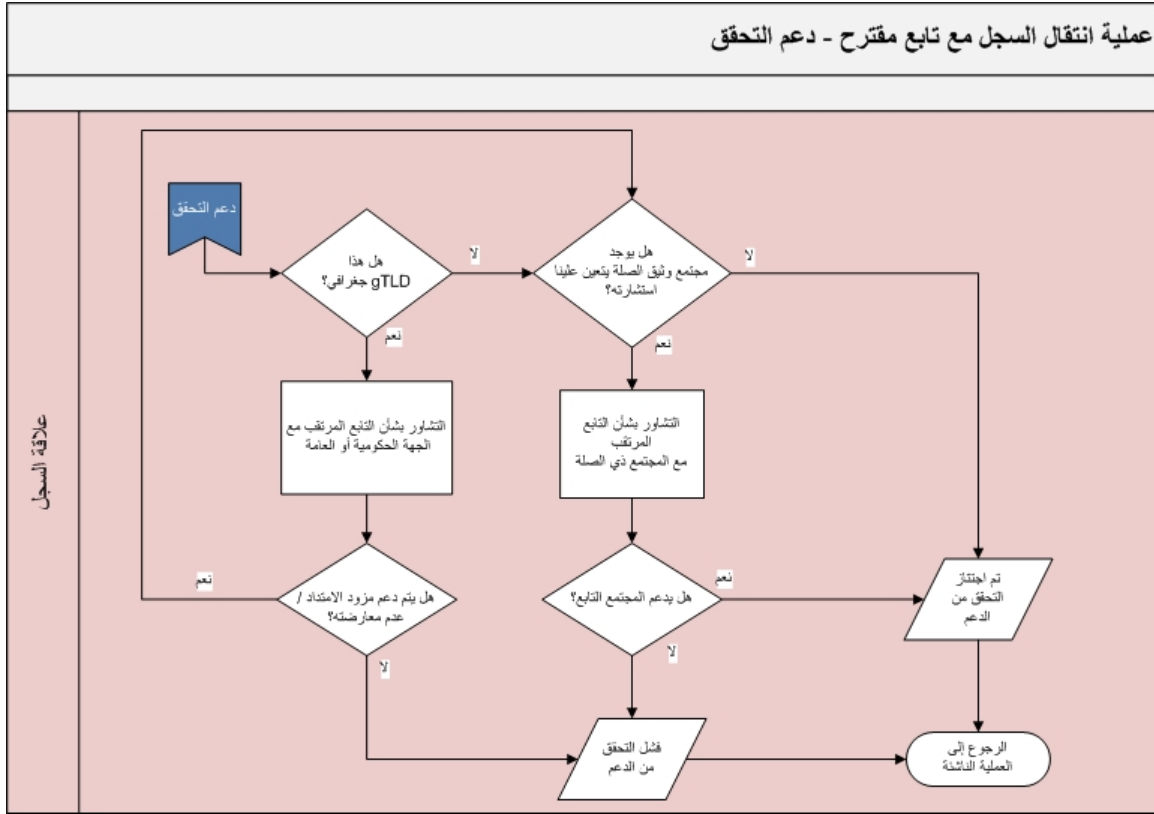
المحدود يمثل مجالاً أضيق في المعايينة. على سبيل المثال، يمكن أن تتمثل هذه المعايينة في التأكد من امتلاك الهيئة الجديدة ترتيبات مشابهة متوافقة مع مشغل سجل الخلفية الموجود، وذلك بالنسبة للتقييم الفني وتقييم عمليات التشغيل. سواء تم إجراء هذا النوع من التقييم داخلياً في ظل تكبد نفقات أو دون تحمل نفقات للسجل المرتقب والذي سيختلف تبعاً للحالة التي تم منح توكيل لتنفيذها.

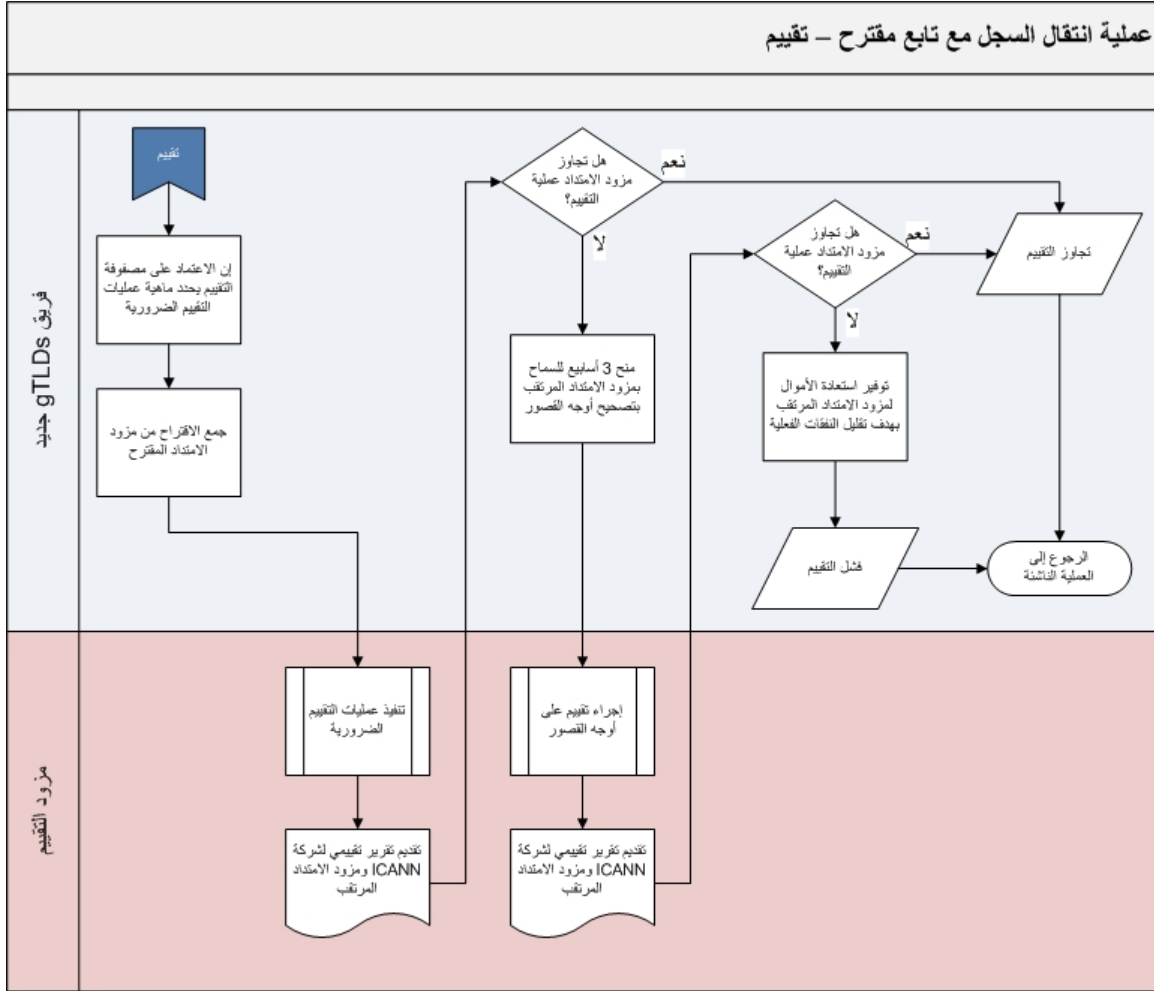
الأدنى يمثل مجال معايينة ضيقاً جداً يتم تنفيذه داخلياً بواسطة ICANN وبالتالي دون تحمل نفقات على السجل المرتقب.

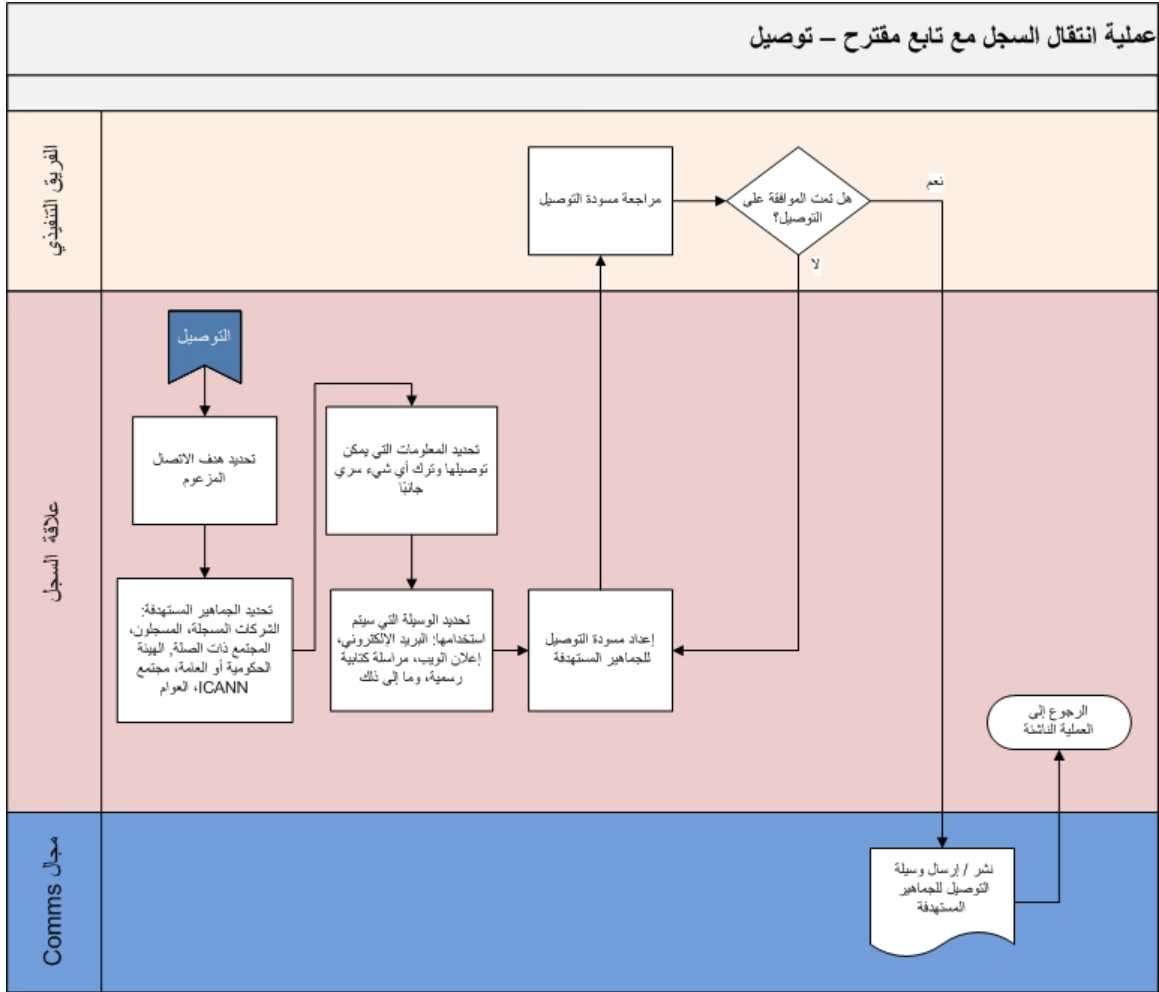
## الملحق رقم ٢-١. عملية انتقال السجل بواسطة التابع المقترح – مخطط انسيابي



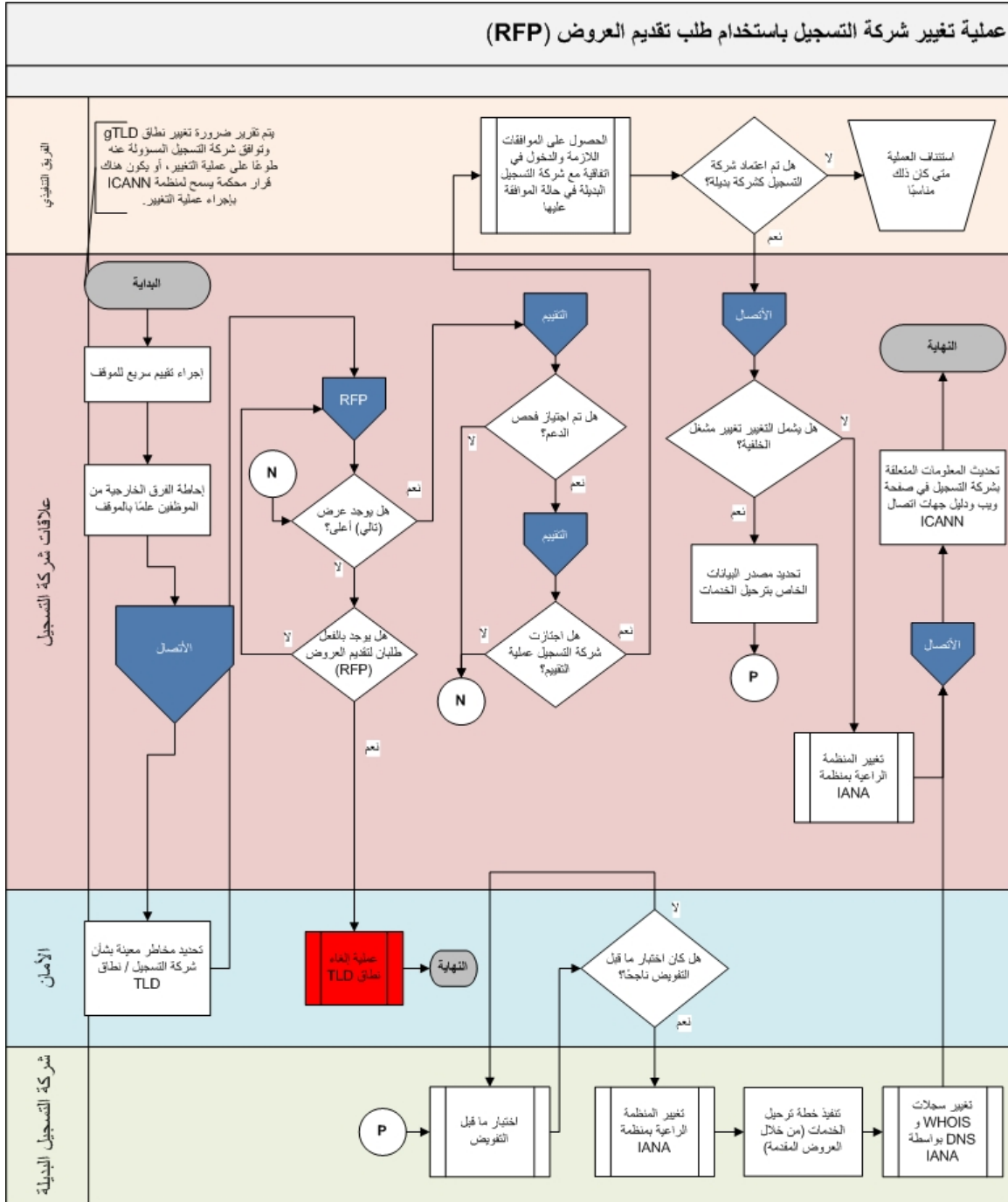
الملحق رقم ٢-٢. عملية انتقال السجل بواسطة التابع المقترح – مخطط انسيابي لدعم الفحص

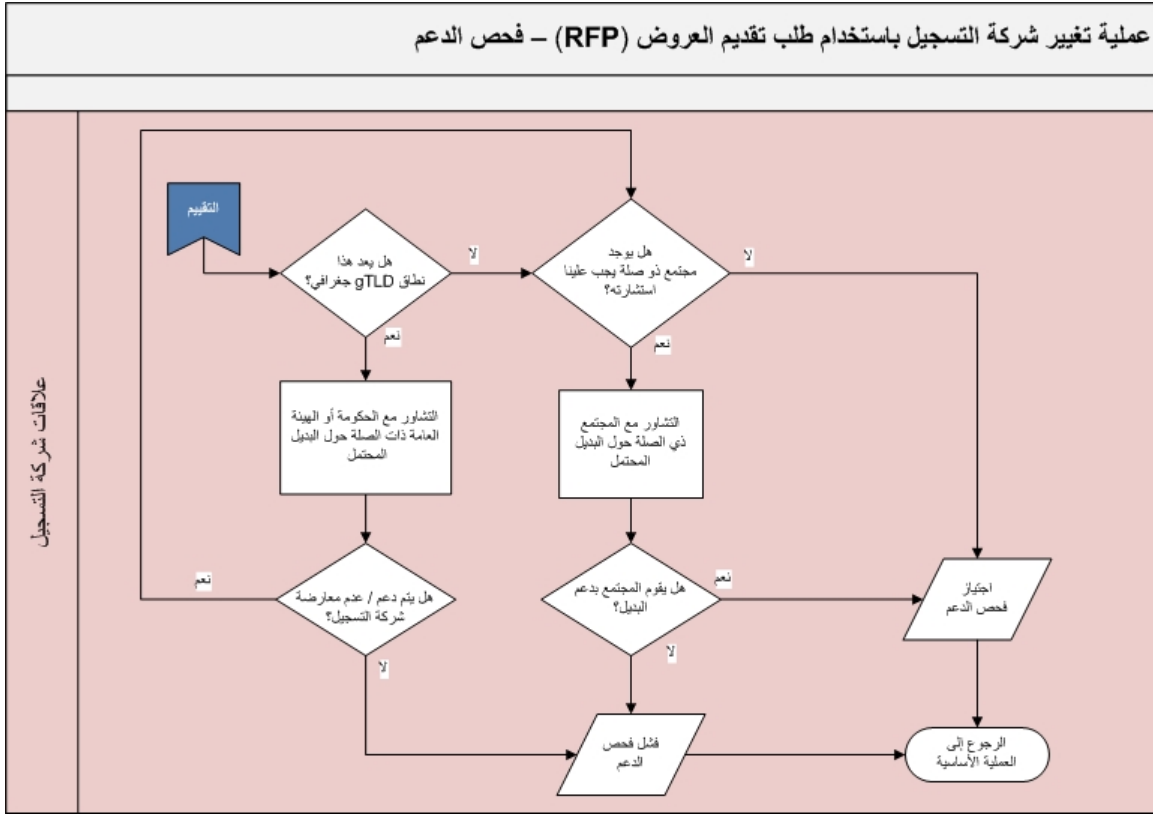


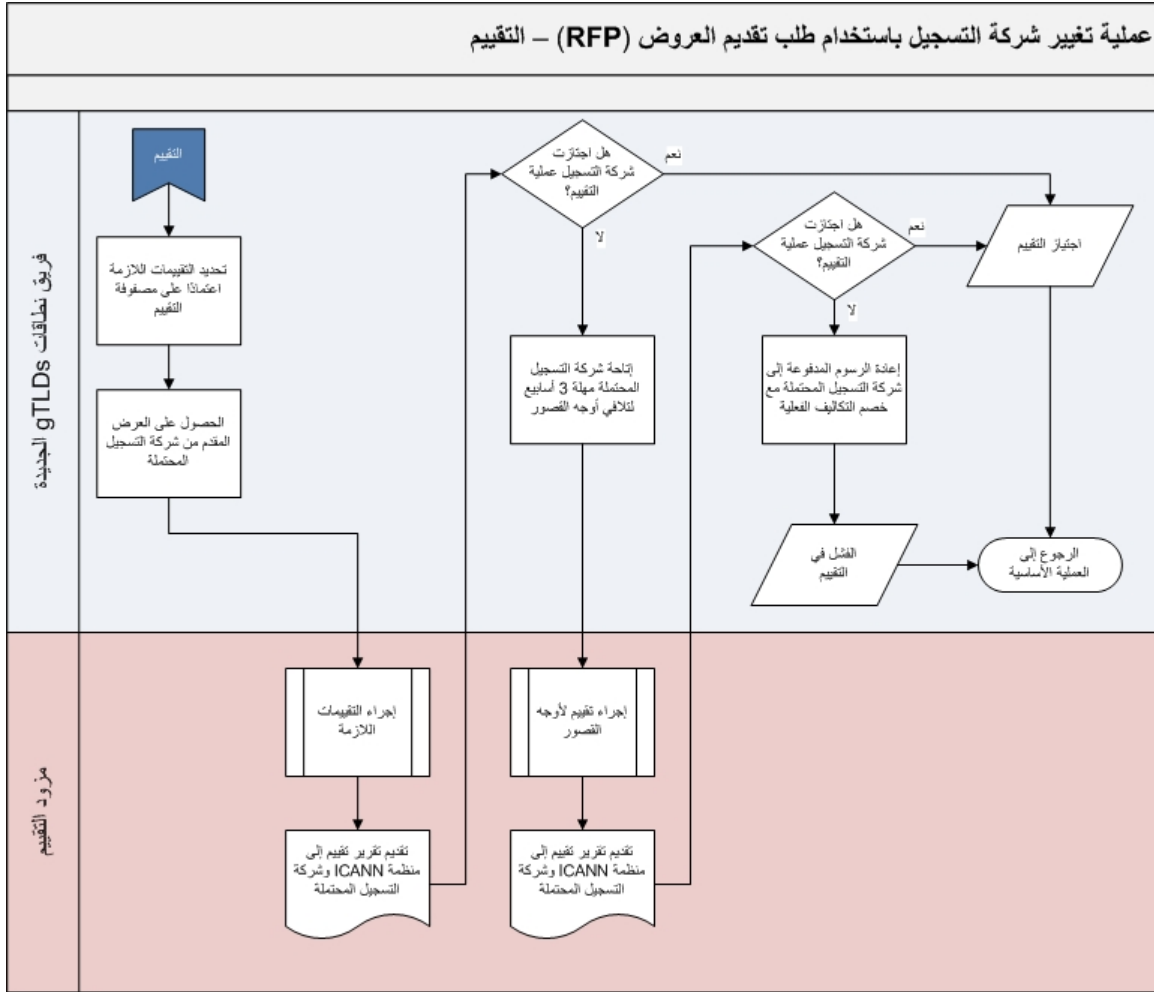




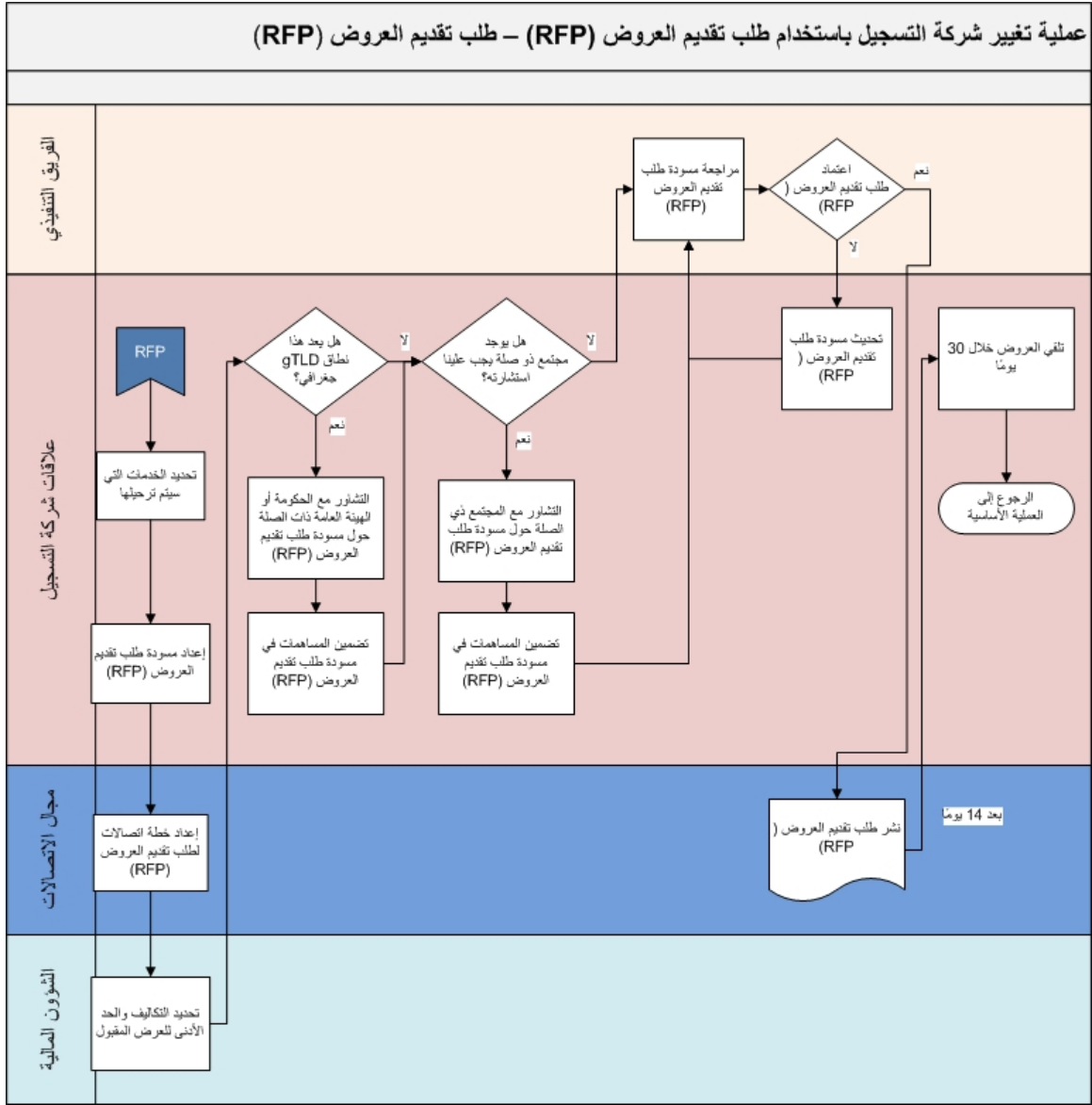
### الملحق رقم ٣-١. عملية انتقال السجل بواسطة طلب عروض - مخطط انسيابي

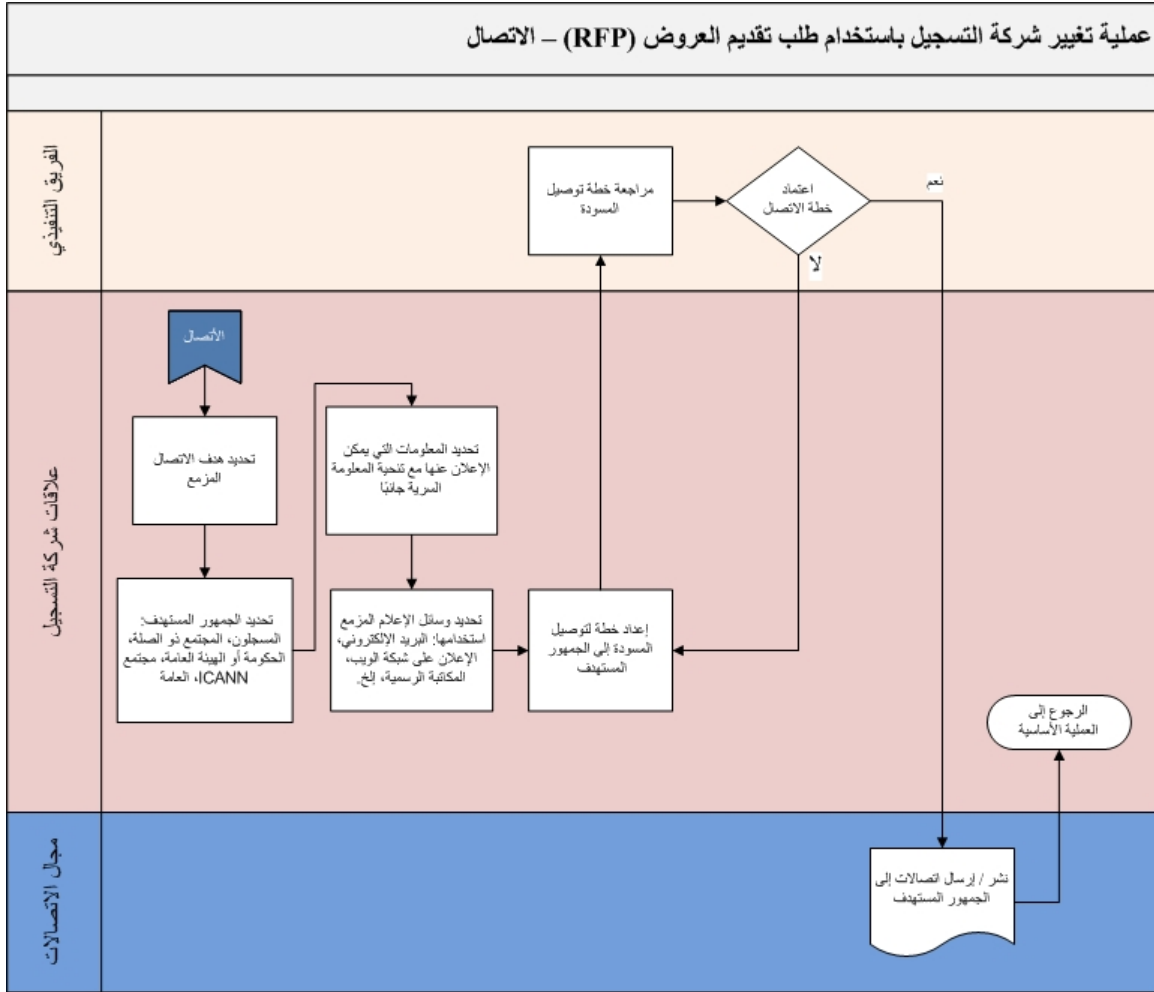




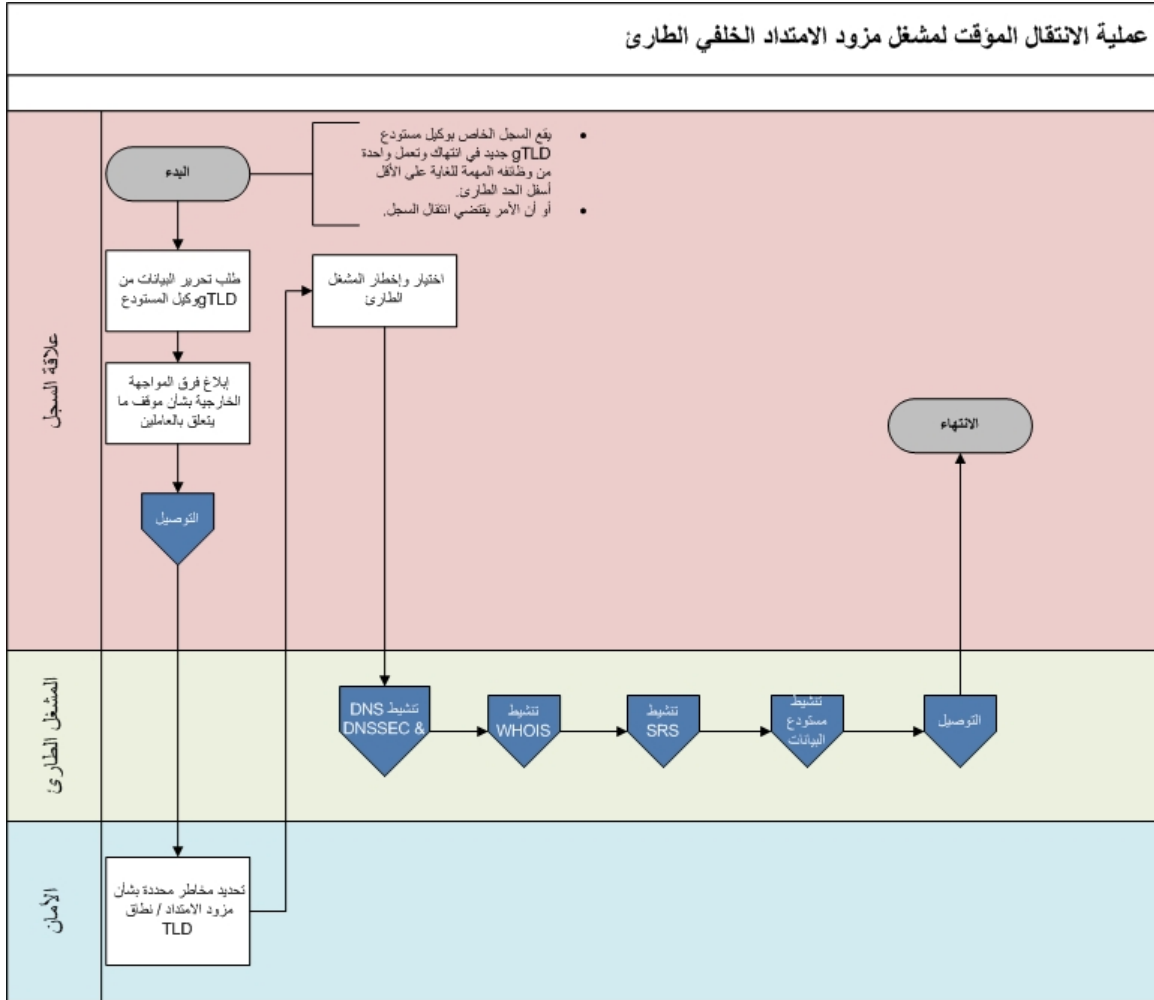


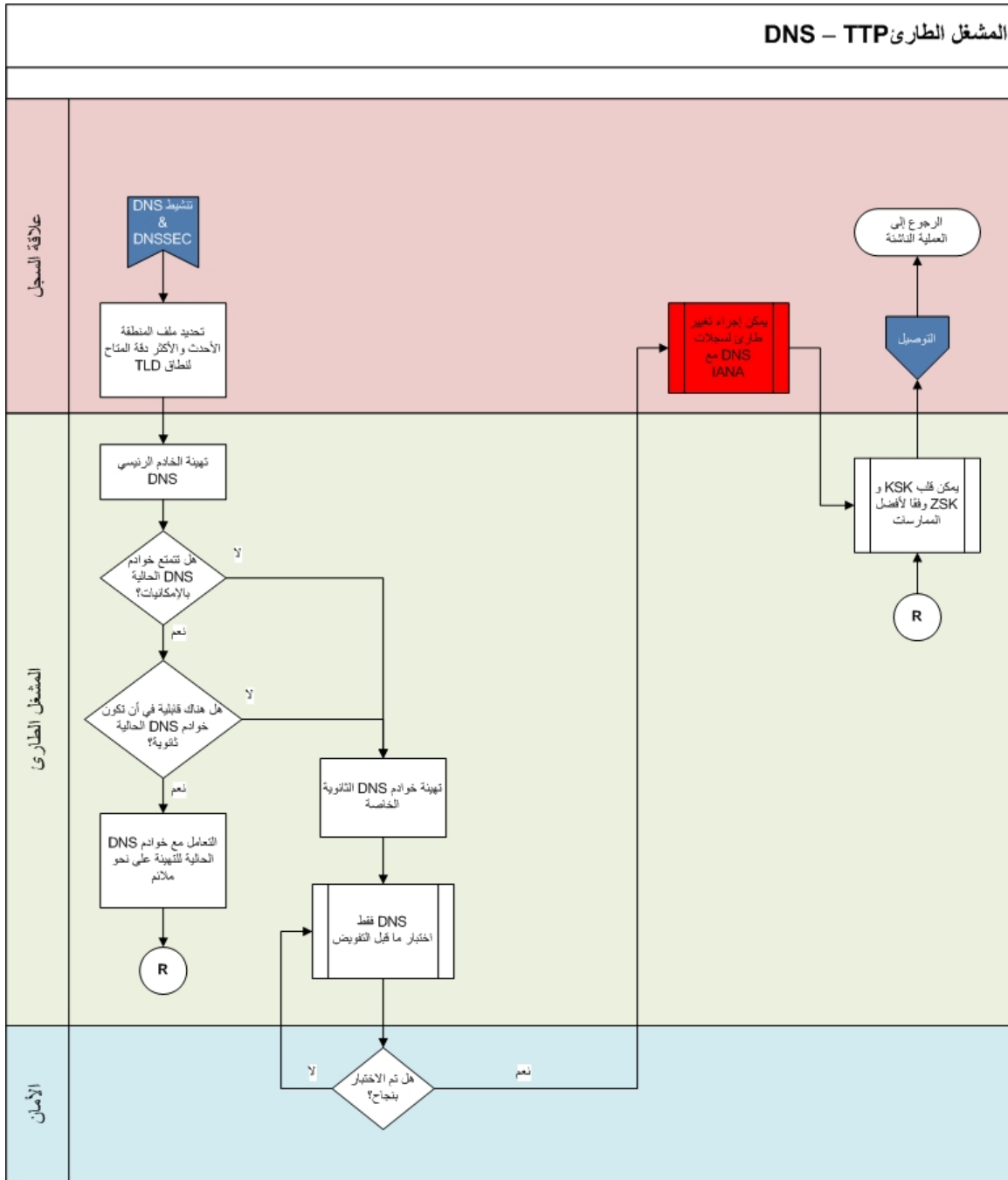




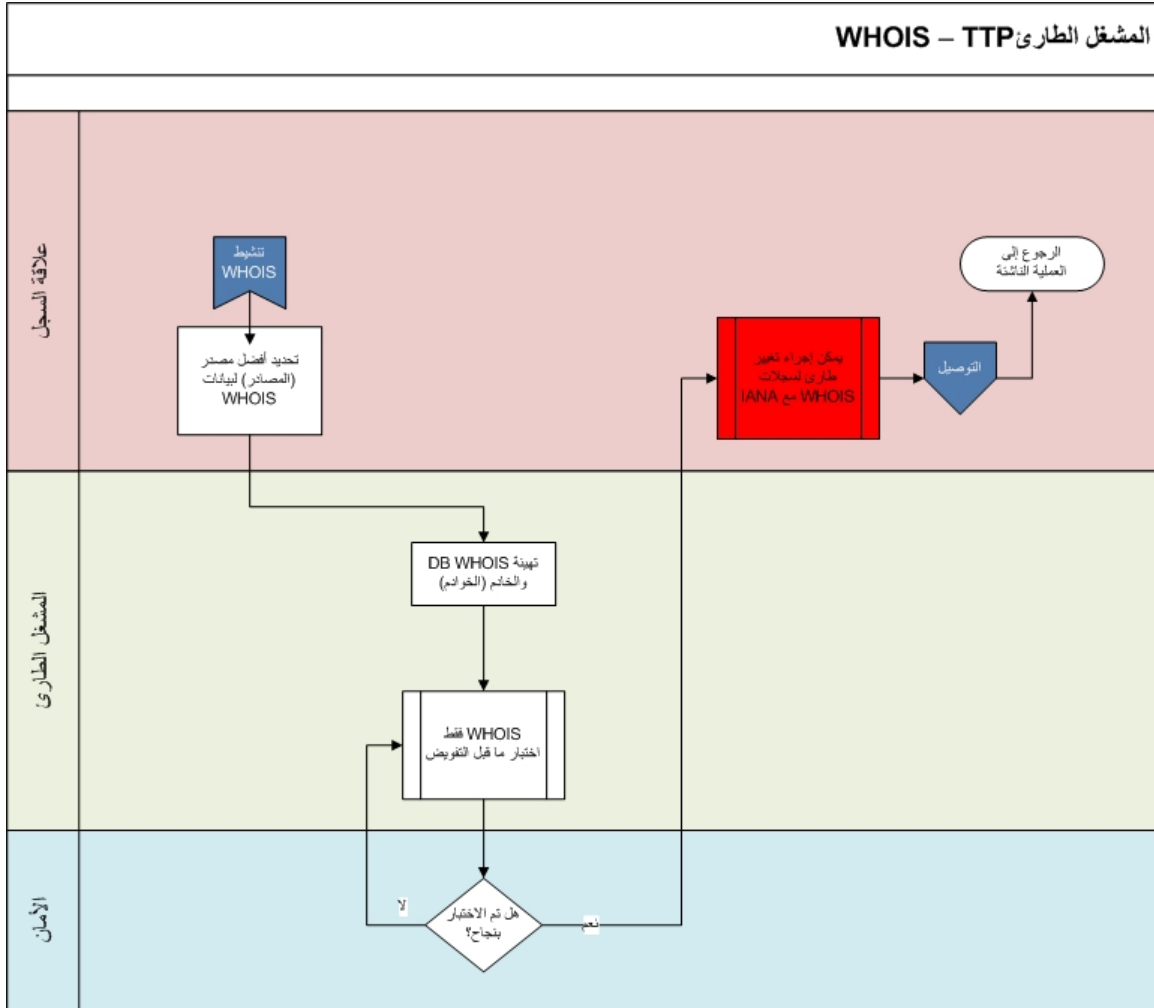


## الملحق رقم ٤-١. عملية انتقال مشغل سجل الخلفية في حالات الطوارئ – مخطط انسيابي





لم يتم تطوير العملية بعد



لم يتم تطوير العملية بعد

